

ÍNDICE DE CONFIANZA EMPRESARIAL ICE



Urb

ÍNDICE DE CONFIANZA EMPRESARIAL¹

Noviembre 2015

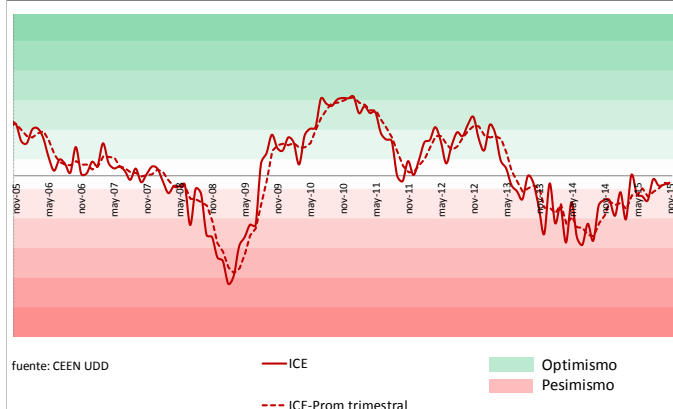
ICE de noviembre registró un valor de -2,4 manteniéndose en un nivel neutral de expectativas.

Cuadro 1
Índice de Confianza Empresarial
(Índice centrado en cero)

	ICE	Agro.	Com.	Const.	Fin.	Ind.	Min.
oct-14	-10.2	-28.5	-17.1	-1.9	-0.6	-17.8	1.5
nov-14	-8.3	-32.9	-23.4	-1.0	-3.2	-2.5	-1.3
dic-14	-8.4	-1.7	-30.7	0.5	0.2	-11.8	2.8
ene-15	-13.7	-0.8	-36.4	1.1	1.9	-29.7	3.4
feb-15	-5.6	-17.4	-14.4	2.1	1.1	-10.3	4.1
mar-15	-14.9	-27.5	0.8	-12.2	-1.7	-42.4	3.5
abr-15	0.3	-37.6	1.7	19.7	4.2	-3.0	0.9
may-15	-6.2	-27.8	2.0	-14.0	10.8	-18.9	1.3
jun-15	-7.0	-59.8	1.2	2.3	6.3	-16.5	0.7
jul-15	-8.4	-21.4	1.1	-14.5	-1.1	-18.2	0.4
ago-15	-1.2	-30.4	1.1	8.9	-2.3	0.1	0.7
sep-15	-3.4	-52.2	1.1	2.7	-1.1	0.3	0.7
oct-15	-3.0	-48.0	1.6	1.1	0.0	0.2	0.3
nov-15	-2.4	-10.1	1.0	-21.4	1.3	0.8	3.9
var. m/m	0.7	37.9	-0.6	-22.4	1.3	0.6	3.6
var. a/a	5.9	22.8	24.4	-20.3	4.5	3.2	5.2

fuelle: CEEN UDD

Gráfico 1.1
Trimestre móvil - ICE
Noviembre 2005 - Noviembre 2015
(Índice centrado en cero)



fuelle: CEEN UDD

— ICE
--- ICE-Prom trimestral
Optimismo
Pesimismo

En noviembre el ICE se mantuvo en un nivel neutral de confianza, luego de una variación marginal. El promedio móvil trimestral también confirma la estabilización de la tendencia en torno a este nivel (gráficos 1.1 y 1.2).

Por sectores, la confianza empresarial de la Construcción fue la más baja, con un retroceso significativo de -22,4 puntos. Le siguió el sector Agrícola, en que si bien la confianza siguió siendo negativa, registró un avance muy significativo que también fue el mayor entre todos los sectores. En los demás sectores la confianza mostró solo variaciones leves, manteniéndose en el rango neutral (cuadro 1).

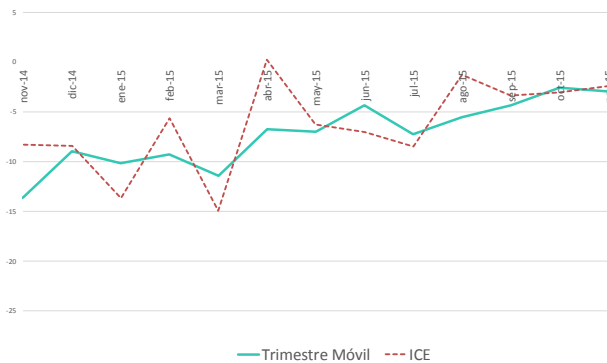
Dentro de las percepciones más importantes del ICE, la Proyección de la Situación del Negocio aumentó levemente, manteniéndose en el nivel neutral de confianza, mientras que la Percepción de la Situación de la Economía retrocedió levemente de un nivel neutral a uno levemente pesimista (cuadro 2).

En las demás percepciones, tanto la Demanda Nacional como el Nivel de Inventarios se mantuvieron en el rango neutral. Por el lado de los costos, la Percepción del Precio de los Insumos avanzó desde un nivel de confianza levemente pesimista a uno neutral, mientras que la Percepción del Número de Trabajadores se mantuvo en uno levemente pesimista.

Por tamaño de empresa, todas las percepciones se ubicaron en el rango neutral de confianza, a excepción del Número de Trabajadores en empresas grandes, que se ubicó en un nivel levemente pesimista (cuadro 3).

^{1/} El Índice de Confianza Empresarial (ICE) es elaborado mensualmente por el Centro de Estudios en Economía y Negocios (CEEN), de la Facultad de Economía y Negocios, de la Universidad del Desarrollo, en conjunto con el Diario Financiero.

Gráfico 1.2
Trimestre móvil - ICE
Noviembre 2014 - Noviembre 2015
(Índice centrado en cero)



fuente: CEEN UDD

Cuadro 2
Índice de variables seleccionadas, total muestra, octubre y noviembre 2015

	oct-15	nov-15	var. m/m
Demanda Nacional	-0.2	-3.0	-2.8
Inventarios	-0.1	-1.7	-1.5
Proy. Sit. Negocio	0.3	4.5	4.3
Proy. Sit. Economía	-4.0	-6.2	-2.2
Proy. Precio Insumos	-5.6	-4.2	1.4
Trabajadores	-5.3	-8.2	-2.9

fuente: CEEN UDD

Cuadro 3
Índice variables seleccionadas, por tamaño de empresa
(Índice centrado en cero, ponderado por sector económico)

	Total	Grande	Mediana	Pequeña
Demanda Nacional	-3.0	0.0	-1.2	-1.8
Inventarios	-1.7	0.0	-1.0	-0.7
Proy. Sit. Negocio	4.5	0.0	1.6	3.0
Proy. Sit. Economía	-6.2	-2.6	-2.1	-1.5
Proy. Precio Insumos	-4.2	2.6	-3.6	-3.2
Trabajadores	-8.2	-5.2	-1.4	-1.6

fuente: CEEN UDD

La inflación de octubre sorprendió al alza y se ubicó en términos anuales, en 4%.

En octubre, la variación mensual del IPC fue 0,4%, superando las proyecciones de mercado. Aunque la inflación anual se redujo a 4%, desde 4,6% el mes previo, la inflación subyacente siguió siendo mayor, alcanzando a 4,8%.

Por el lado del mercado del trabajo, en el trimestre agosto-septiembre-octubre, la tasa de desempleo bajó levemente, llegando al 6,3%. Sin embargo, la principal causa de este menor desempleo fue la disminución de la Fuerza de Trabajo, principalmente femenina.

Por sectores de actividad, hubo desempeños mixtos, predominando una recuperación moderada. En septiembre, las ventas del comercio minorista, medidas a través del IVCM que reporta el INE, registraron una baja en su tasa de crecimiento anual, alcanzando a 1,1% (3,1% el mes anterior). Las ventas de supermercados, en tanto, crecieron 3,4% en doce meses (0,5% el mes previo). En la minería, el índice de producción continuó aumentando sus tasas de crecimiento, alcanzando el 1,4% anual. Finalmente, en el sector financiero, según la SBIF el crecimiento anual del crédito interno nuevamente aumentó a 13,1% en doce meses (10,3% el mes previo).

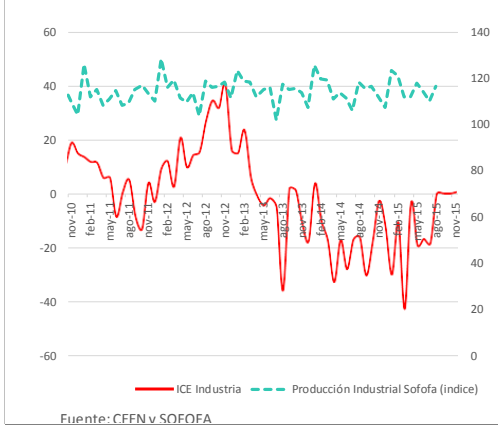
En noviembre, la confianza en el sector Agrícola repuntó, mientras que en el sector Construcción retrocedió.

El ICE de la **Industria** prácticamente no varió, manteniéndose en un nivel de confianza neutral, mientras que el índice de Producción Industrial SOFOFA de octubre registró un incremento mensual de 6% (-1,6% anual) (gráfico 2).

En la **Minería**, el ICE de noviembre aumentó levemente (3,6 puntos) y continuó en el rango neutral. Lo anterior, mientras el precio del cobre cerró el mes con una significativa baja (7,6%) (gráfico 3).

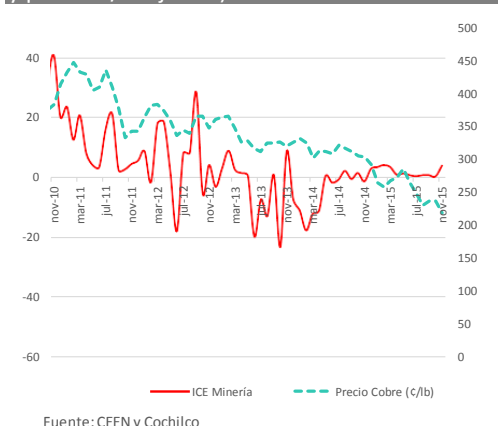
El ICE del sector **Agrícola**, aunque siguió negativo, avanzó muy significativamente (37,9 puntos), pasando de un nivel muy pesimista a uno levemente pesimista. Lo anterior, al tiempo que el peso chileno se depreció casi un 3% en el mes. El avance de la confianza estuvo dominado por una significativa mejora de la percepción de la Economía, del Negocio en tres meses más, y del Precio de los insumos. (gráfico 4).

Gráfico 2
ICE Industria e Índice de Producción Industrial SOFOFA
 (eje izq centrado en 0 e Índice en base 100 der)



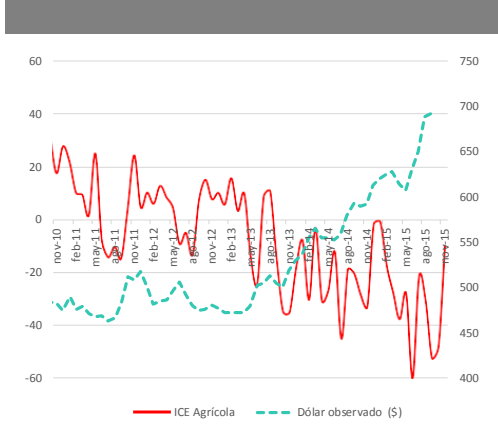
Fuente: CEFN y SOFOFA

Gráfico 3
ICE Minería y Precio del cobre
 (índice en base 100, eje izq y precio ¢/lb eje der)



Fuente: CEEN y Cochilco

Gráfico 4
ICE Agrícola y tipo de cambio nominal
 (índice centrado en cero y pesos por dólar)



Fuente: CEEN y Bcentral

El ICE del sector **Financiero** se mantuvo en un nivel neutral de expectativas, pese a que las colocaciones de octubre, registraron un alza mayor a la de meses previos (13,1% anual), debido a un fuerte crecimiento de las colocaciones hipotecarias ante la próxima entrada en vigencia de la aplicación del IVA a las compraventas de viviendas nuevas (gráfico 5).

El ICE del **Comercio** nuevamente se mantuvo respecto del mes anterior, en un nivel neutral, al tiempo que el Índice de Ventas del Comercio al por Menor (IVCM) del mes de septiembre aumentó moderadamente 1,1% en doce meses (3,1% el mes previo) (gráfico 6).

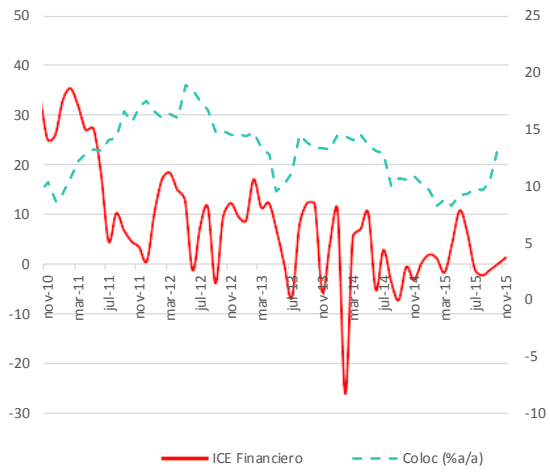
Finalmente, en el sector **Construcción**, el ICE retrocedió significativamente (-20,3 puntos), ubicándose en un nivel moderadamente pesimista. Todas las percepciones de este sector retrocedieron, liderando la caída la Percepción de la Situación Económica y del Negocio, que pasaron de un nivel neutral y uno moderadamente optimista a un nivel moderadamente pesimista en ambos casos (gráfico 7).

Mejóro marginalmente la percepción del Precio de los Insumos, y retrocedió marginalmente la percepción de la Situación de la economía. Las demás percepciones se mantuvieron.

Tanto la percepción de los empresarios sobre la Demanda Nacional, el Nivel de inventarios y la Proyección de la Situación del Negocio, se mantuvieron en el rango neutral de confianza (cuadro 2).

La percepción de la Situación de la Economía, en tanto, pasó de un nivel neutral a uno levemente pesimista. Al mismo tiempo, la percepción del Número de Trabajadores se mantuvo en el nivel levemente pesimista, mientras que la Percepción del Precio de los Insumos avanzó de un nivel de confianza levemente pesimista a uno neutral (gráficos 8 y 9).

Gráfico 5
ICE Financiero y colocaciones totales
 (Índice centrado en cero;
 var. % anual rezagada 3 trimestres)



Fuente: CEEN y SBIF

--	--

Gráfico 6
ICE Comercio e ICVM
 (Índice centrado en cero y variación %)

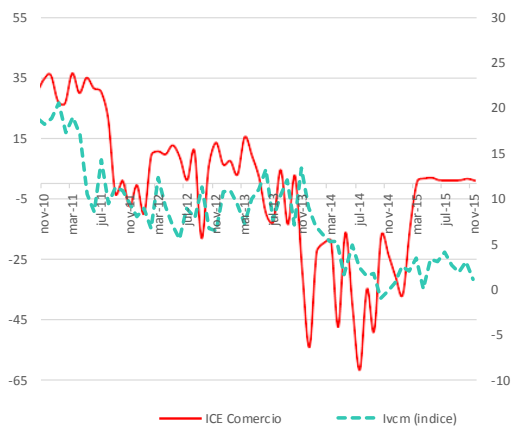
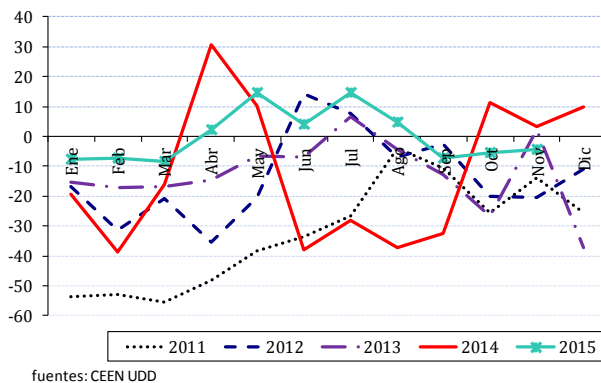
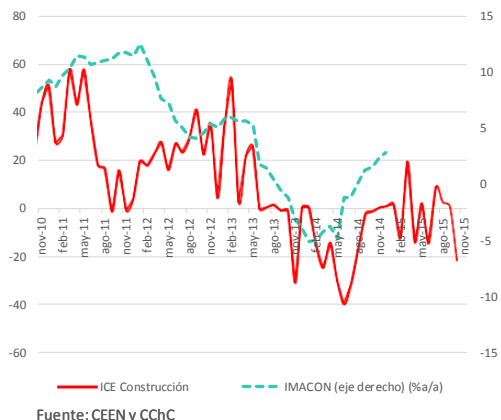


Gráfico 8
Percepción acerca del precio de los insumos, próximos tres meses
 (Índice centrado en cero)



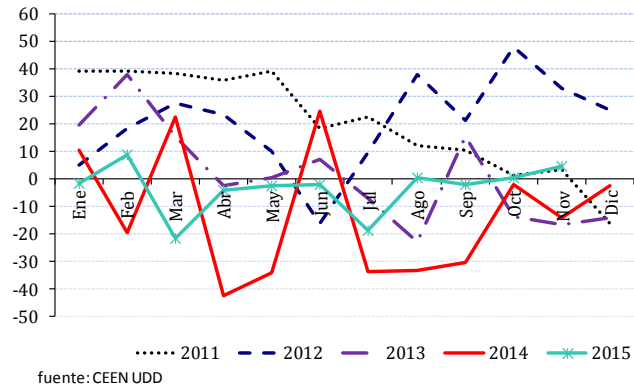
fuentes: CEEN UDD

Gráfico 7
ICE Construcción e IMACON
 (Índice centrado en cero; var. % anual rezagada 2 trimestres)



Fuente: CEEN y CChC

Gráfico 9
Percepción de la situación del negocio, próximos tres meses
 (Índice centrado en cero)



fuelle: CEEN UDD

Cristián Echeverría, Director CEEN
 (02) 327.3792 | cecheverria@udd.cl
 M. Carolina Grünwald, Investigadora CEEN
 (02)327.3824 | m.grunwald@udd.cl

UIN

UNIVERSIDAD DEL DESARROLLO
Facultad de Economía y Negocios
negocios.udd.cl
fen@udd.cl