

ÍNDICE DE CONFIANZA EMPRESARIAL ICE



Urbano

ÍNDICE DE CONFIANZA EMPRESARIAL¹

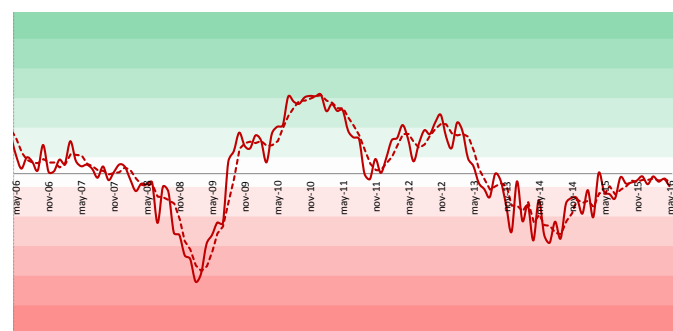
Mayo 2016

ICE de mayo retrocedió marginalmente, y se mantiene en un nivel neutral.

Cuadro 1 Índice de Confianza Empresarial (Índice centrado en cero)							
	ICE	Agro.	Com.	Const.	Fin.	Ind.	Min.
may-15	-6.2	-27.8	2.0	-14.0	10.8	-18.9	1.3
jun-15	-7.0	-59.8	1.2	2.3	6.3	-16.5	0.7
jul-15	-8.4	-21.4	1.1	-14.5	-1.1	-18.2	0.4
ago-15	-1.2	-30.4	1.1	8.9	-2.3	0.1	0.7
sep-15	-3.4	-52.2	1.1	2.7	-1.1	0.3	0.7
oct-15	-3.0	-48.0	1.6	1.1	0.0	0.2	0.3
nov-15	-2.4	-10.1	1.0	-21.4	1.3	0.8	3.9
dic-15	-0.9	-15.0	2.4	1.0	-2.5	0.1	0.9
ene-16	-3.6	-40.1	1.5	-0.6	-5.5	0.3	1.7
feb-16	-1.0	-19.8	1.4	3.1	-2.3	1.3	-0.1
mar-16	-2.7	-47.9	0.3	2.8	-0.5	1.2	1.3
abr-16	-1.8	-30.3	1.8	-0.6	-1.1	0.9	1.1
may-16	-4.3	-20.2	1.2	-21.5	-2.8	1.0	0.9
var. m/m	-2.5	10.1	-0.7	-20.9	-1.7	0.1	-0.2
var. a/a	1.9	7.6	-0.8	-7.5	-13.6	19.9	-0.4

fueron: CEEN UDD

Gráfico 1.1
Trimestre móvil - ICE
Mayo 2006 - Mayo 2016
(Índice centrado en cero)



fueron: CEEN UDD

— ICE

- - - ICE-Prom trimestral

■ Optimismo

■ Pesimismo

En mayo, el ICE registró una caída marginal de 2,5 puntos, permaneciendo de todas formas en el nivel neutral de expectativas de los últimos diez meses (cuadro 1).

Por sectores, la mayor variación la registró la Construcción, pasando de un nivel neutral de confianza (-0,6), a uno moderadamente pesimista (-21,5). En la Agricultura, en tanto, se observó un avance desde un nivel de confianza pesimista (-30,3) hacia uno moderadamente pesimista (-20,2). En los demás sectores hubo solo variaciones marginales, y la confianza se mantuvo en niveles neutrales.

En un horizonte más largo, aún se observa una tendencia creciente del promedio móvil trimestral del ICE, aunque una disminución en los últimos datos (gráficos 1.1 y 1.2).

La mayoría de las Percepciones más importantes del ICE se ubicó en el rango levemente pesimista.

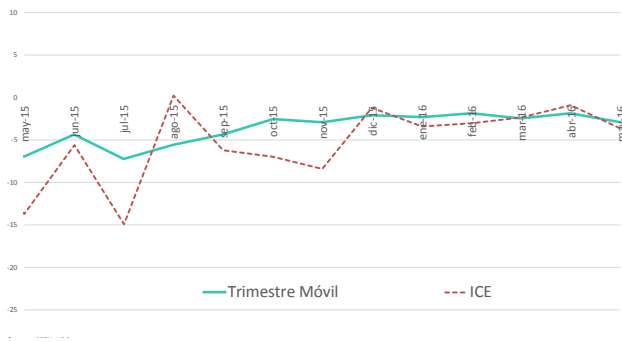
Por otro lado, entre las percepciones más importantes del ICE, se observó que la Percepción de la Demanda Nacional pasó de un nivel neutral de expectativas a uno levemente optimista. Por su parte, la percepción del Nivel de Inventarios pasó de un nivel neutral, a uno levemente pesimista, al igual que la proyección del Precio de los Insumos. La proyección de la Situación del Negocio, en tanto, se mantuvo en un nivel neutral de expectativas, al tiempo que la proyección de la Situación de la Economía y la percepción del Número de trabajadores se mantuvieron en un nivel levemente pesimista (cuadro 2).

Aumentó nuevamente el desempleo mientras que OCDE recortó la proyección de crecimiento para Chile.

La OCDE revisó a la baja sus proyecciones para la economía chilena: 1,5% de crecimiento este año y 2,5% para el próximo.

^{1/} El Índice de Confianza Empresarial (ICE) es elaborado mensualmente por el Centro de Estudios en Economía y Negocios (CEEN), de la Facultad de Economía y Negocios, de la Universidad del Desarrollo, en conjunto con el Diario Financiero.

Gráfico 1.2
Trimestre móvil - ICE
Mayo 2015 - Mayo 2016
(Índice centrado en cero)

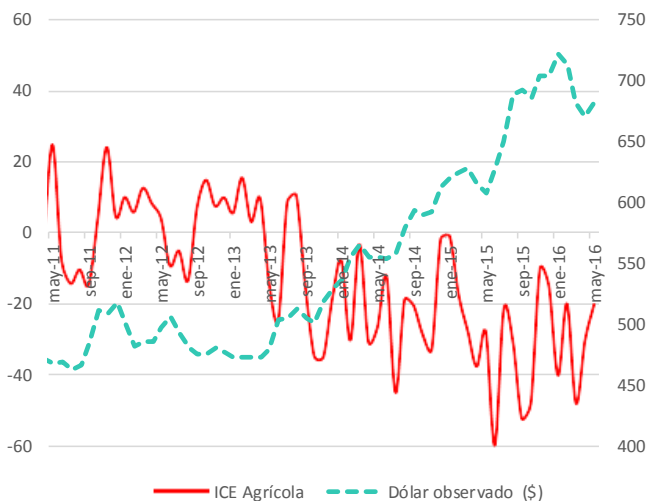


Cuadro 2
Índice de variables seleccionadas, total muestra, abril y mayo 2016

	abr-16	may-16	var. m/m
Demanda Nacional	-0.1	9.7	9.8
Inventarios	0.2	-9.6	-9.8
Proy. Sit. Negocio	-3.3	0.8	4.1
Proy. Sit. Economía	-7.3	-12.9	-5.6
Proy. Precio Insumos	-2.8	-10.5	-7.8
Trabajadores	-6.5	-10.3	-3.8

fuentes: CEEN UDD

Gráfico 2
ICE Agrícola y tipo de cambio nominal
(Índice centrado en cero y pesos por dólar)



Fuente: CEEN y BCCh.

Por otra parte, la tasa de desocupación del trimestre móvil febrero-abril publicada por el INE fue de 6,4%, menos que lo esperado por el mercado, evidenciando de todas formas que el mercado laboral continúa debilitándose.

Por sectores, se observó que en abril, las ventas del comercio minorista, medidas a través del IVCM que reporta el INE, volvieron a aumentar su tasa de crecimiento anual, alcanzando a 7,4% (1,4% el mes anterior). Las ventas de supermercados registraron un comportamiento similar, registrando un incremento de 6,0% (1,3% el mes previo). Finalmente, en la minería, el índice de producción registró una baja de 5,4% en términos anuales (alza de 5,3% el mes previo).

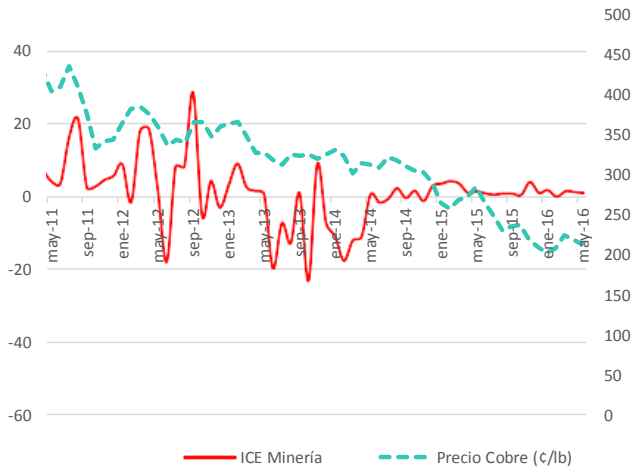
El sector Construcción pasó de un nivel neutral de confianza a uno moderadamente pesimista.

El ICE de mayo del sector **Construcción** registró una importante baja de 20,9 puntos, pasando de un nivel de confianza neutral (-0,6) a uno moderadamente pesimista (-21,5) de confianza. Esta baja se explica principalmente por la percepción del Nivel de Inventarios, la Economía en tres meses, el Precio de los Insumos y el Número de trabajadores. Todas estas percepciones pasaron de un nivel de confianza neutral a uno extraordinariamente pesimista.

El ICE de mayo del sector **Agrícola**, en tanto, pasó de un nivel pesimista (-30,3) a uno moderadamente pesimista (-20,2), al tiempo que el tipo de cambio aumentó en torno a 2% en el mes (gráfico 2). Este avance del ICE Agrícola se debió principalmente a que las percepciones de la situación global de la Economía y de la Situación del Negocio pasaron de un nivel extraordinariamente pesimista a uno neutral de confianza, mientras que la percepción del Número de Trabajadores en los próximos tres meses pasó de un nivel extraordinariamente pesimista a uno moderadamente pesimista. La Percepción del Precio de los Insumos, en tanto, pasó de un nivel neutral de confianza, a uno levemente optimista.

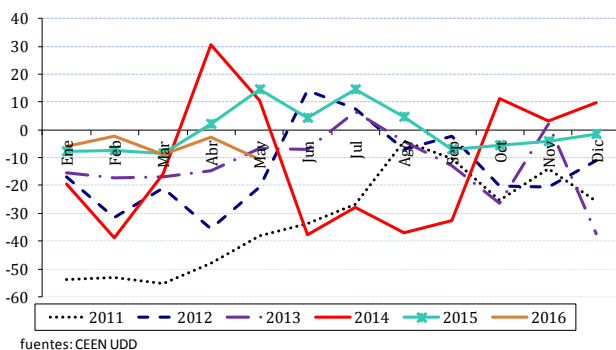
En la **Minería**, el ICE de mayo prácticamente no registró variación, manteniéndose en el nivel neutral de confianza en el que se ha ubicado en el último año. Lo anterior, pese a que el precio del cobre volvió a retroceder, esta vez en torno al 3% (gráfico 3).

Gráfico 3
ICE Minería y Precio del cobre
 (Índice en base 100, eje izq y precio y precio ¢/lb eje der)



Fuente: CEEN y Cochilco

Gráfico 4
Percepción acerca del precio de los insumos, próximos tres meses
 (Índice centrado en cero)



fuentes: CEEN UDD

El ICE de la **Industria** también registró un aumento marginal en el mes, manteniéndose en el nivel neutral de expectativas en que se ha ubicado desde agosto del año pasado.

El ICE del sector **Financiero** volvió a disminuir marginalmente y mantuvo el nivel neutral en el que se ha ubicado en promedio durante el último año.

Finalmente, el ICE de mayo del **Comercio** registró una baja marginal (-0,7), manteniéndose en el rango neutral de expectativas en el que se ha ubicado consistentemente en el último año, en marcado contraste con el fuerte deterioro en la confianza que había venido experimentado en los dos años anteriores.

Destacó el retroceso de la percepción del Nivel de Inventarios y del Precio de los Insumos.

Considerando las principales variables que componen el ICE, se observaron en mayo, al igual que en el mes previo, aumentos en las percepciones de la Demanda Nacional, que pasó de un nivel neutral de confianza a uno levemente optimista, y la Proyección de la Situación del Negocio, que se mantuvo en un nivel neutral (cuadro 2).

Por otra parte, la percepción del Precio de los Insumos retrocedió desde un nivel de confianza neutral (-2,8), a uno levemente pesimista (-20,5). Con todo, durante lo que ha transcurrido del año se observa una tendencia a la baja de esta variable (gráfico 4)

Finalmente, la Proyección de la Situación de la Economía, la percepción sobre el Número de Trabajadores y el Nivel de Inventarios, también registraron retrocesos en mayo ubicándose en un nivel de confianza levemente pesimista.

Cristián Echeverría, Director CEEN

(02) 327.9792 | cecheverria@udd.cl

M. Carolina Grünwald, Investigadora CEEN

(02)327.9824 | m.grunwald@udd.cl

Guillermo Acuña, Investigador CEEN

(02)327.9824 | gacunas@udd.cl

UIN

UNIVERSIDAD DEL DESARROLLO
Facultad de Economía y Negocios
negocios.udd.cl
fen@udd.cl